

- 목 차 -

2025학년도
학교 안전사고 예방 『학교 안전 계획』



은 계 중 학 교

I. 학교 안전 계획 개요	1
1. 학교 현황	1
2. 학교 안전 조직	2
3. 학교 안전사고 발생 시 대응 절차	9
II. 학교 안전 현황	10
1. 2024학년도 학교 안전 추진 실적	10
2. 학교 안전 현황분석 및 개선 방향(2024)	12
3. 학교 안전 실태조사 결과(2024)	13
III. 안전교육 및 예방 활동 계획	14
1. 안전한 학교 특색사업	14
2. 안전한 교육활동 환경조성	15
3. 안전한 교육활동 운영계획	17
4. 학생 및 교직원 안전교육 시행계획	19
IV. 학교 안전사고 피해 회복	20
1. 정서 행동 특성 검사	20
2. 학교안전공제회 사고통지 및 공제급여 청구 절차	21
3. 학교안전공제중앙회 학교 배상책임 공제급여 청구 절차	22
4. 학교 안전사고 시 학생 심리지원	23
V. 2025학년도 공습 대비 대피계획	25

2025학년도 학교 안전사고 예방 『학교 안전 계획』

I. 학교 안전 계획 개요

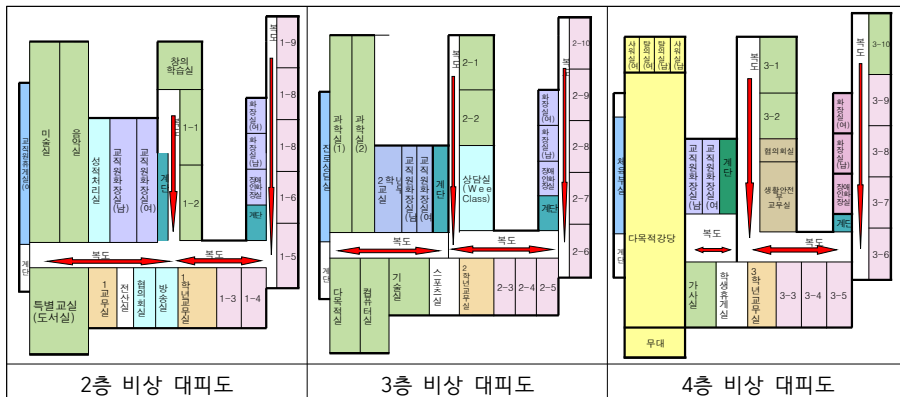
1. 학교 현황

가. 일반현황

학교명	은계중학교		설립 구분	공립	
주 소	(우: 14923) 경기 시흥시 대은로111번길 10				
전 화	070-7097-0471		홈페이지	http://www.eungye.ms.kr/	
교 장	이미현	학교안전책임관	윤순희	행정실장	함민옥

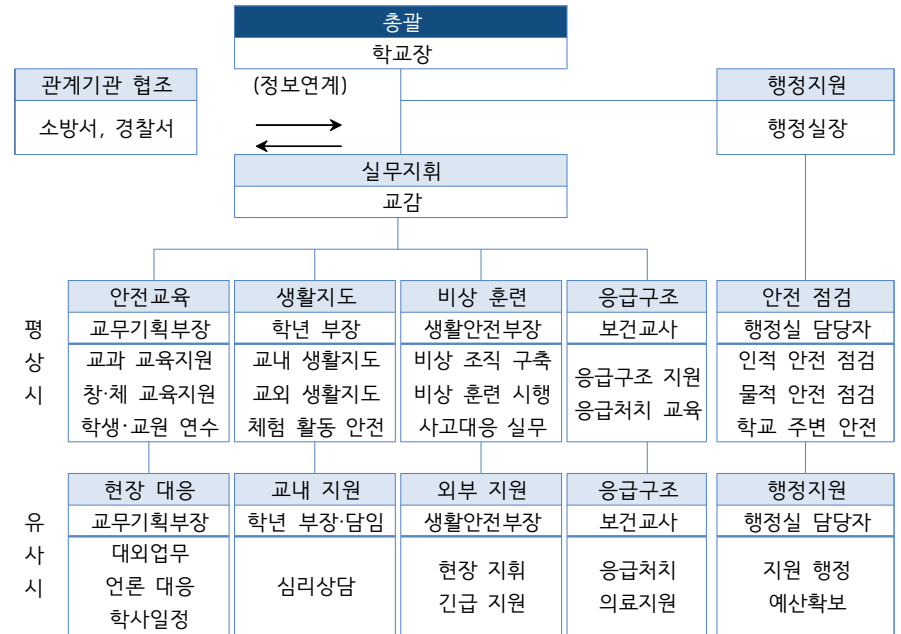
학교 현황	학년		1학년		2학년		3학년		총		특수학급		비고	
	학급 수		10		10		10		30		1			
	학생 수		302		300		308		910		6			
교직원 현황														
	교장		교감		교사		행정직		교육 공무직원		총계		학생 보호 인력	
	여	여	남	여	남	여	남	여	남	여				
	1	1	6	53	1	2	1 (사회 복무)	13	8	68				
시설 현황	학교 평수		건평		교실 수 (관리실 포함)		실험실 수		기숙사 유무		체육실		기타	
	2975.09㎡		9837㎡		54		2		무		1		11	

나. 비상 대피안내도



2. 학교 안전 조직

가. 학교 안전 추진 조직도



나. 학교 안전 추진 과제(업무) *관련 부서에서 세부 계획을 수립하여 추진

추진 과제	추진 내용
학교 안전사고 예방 체제 구축	<ol style="list-style-type: none"> 재난·안전 위기 대응체계 구축 <ul style="list-style-type: none"> 재난·안전 위기 대응 조직 일원화 (생활안전부) 학교 안전 조직 및 지역사회 네트워크 구축 <ul style="list-style-type: none"> 학교에 안전사고 예방 관련 조직 일원화 (생활안전부) 지역사회 네트워크 구축 및 조직 (행정실) 학교 및 학교주변 안전 시스템 구축 <ul style="list-style-type: none"> 학교 안전 계획의 수립 및 시행 (생활안전부) 학교 안전 위험성 진단 (행정실) 학생 안전 지역 지정 및 교내외 생활지도 (생활안전부, 각 학년부)
학생 참여형 안전교육 내실화	<ol style="list-style-type: none"> 학생 중심 현장 중심 안전교육 실천 <ul style="list-style-type: none"> 학생 중심, 현장 중심의 안전교육 지원 체계 구축 (생활안전부, 학년부) ‘안전교육 7대 표준안’ 활용 및 내실화 (교과 담당 교사) 체험 중심 안전사고 예방 교육 강화 <ul style="list-style-type: none"> 수상 안전사고 예방 교육 (생활안전부) 체험학습 예방 교육 프로그램 운영 (학년부) 실현·실습 교육 시 안전사고 예방 강화 (교과 담당 교사) 생활안전 위험 분야 예방 교육 강화 (생활안전부) 학생 참여 및 학교 맞춤형 재난 대응 훈련계획 수립 (생활안전부)

안전한 교육활동 여건 조성	1. 교육시설 안전성 강화 <ul style="list-style-type: none"> - 교육시설에 대한 정기적 안전 점검 (행정실) - 교육환경개선비의 안전 예산확보 (행정실) - 학교 안전 점검의 날(매월 4일) 운영 (행정실) 2. 교육활동 안전성 강화 및 지원 여건 구축 <ul style="list-style-type: none"> - 교육과정과 연계한 소규모·테마형 체험학습 추진 (학년부) - 진로 체험 활동 안전관리 강화 (진로상담부) - 야외수련 활동 안전관리 강화 (학년부) - 교통안전사고 예방 강화 (생활안전부) - 학교급식 안전관리 강화 (체육건강부) - 장애 학생 안전 보호 강화 (교무기획부) - 안전사고 대비 비상 대응체계 구축 (생활안전부) - 정서 행동 특성 검사에 따른 관심군 학생 관리 강화 (진로진학상담부, 위클래스) - 안전사고 예방 관련 심리적 치료 계획 수립 (진로진학상담부, 위클래스) - 학교 안전 관련 학교 규칙에 반영 추진 (생활안전부) 3. 학교 구성원의 안전사고 예방 능력 강화 <ul style="list-style-type: none"> - 교직원 안전교육 이수 의무화 (생활안전부)
안전한 학교 풍토 조성	1. 학교 안전 문화의 확산 <ul style="list-style-type: none"> - 각종 행사 시 안전 문화확산 (생활안전부) - 나침반 5분 안전교육 (생활안전부) - '학교 안전 주간' 운영으로 안전 문화 조성 (생활안전부) 2. 안전사고 평가와 환류 체계 구축 <ul style="list-style-type: none"> - 안전사고 처리 후 평가활동 강화 (생활안전부, 체육건강부) - 안전사고 처리기록의 체계적 집적과 공유 (생활안전부, 체육건강부)

다. 학교 안전 조직 구성

1) 사고대응 비상대책반

대책반장		교장	
학교 안전책임관		교감	

2) 학교 내 안전사고 대응 비상대책반

구분	실무자	역할
최초발견자		- 112, 119 신고 및 생존자 구호 조치 - 사고 현장 보존(사진 및 동영상, 가림막 설치 등) - 학교장(인솔 책임자) 보고
대책반장	학교장	- 학교 사고대책반 운영·총괄 - 사고대책반 소집 및 회의 주재 - 사안 논의 및 사고 처리안 결정 → 해결 방안 지시 - 학교운영위원장, 학부모회장 사고통지 및 협조 요청 - 사안 처리에 대한 보호자 불신 해소 대책 강구
대책 부반장	교감	- 학교장 부재 시 업무 대리(현장 사고 대책 총괄) - 상황실 운영(전용 전화번호 및 기록자 2인 지정) - 팀 구성 및 역할 배정 - 정보 종합 및 분석(언론 일원화: 언론, 학부모, 시민단체 등) - 특별 사안 처리 진행 상황 확인(점검표 검토) - 관계기관 협조 의뢰 - 보호자에 대한 대응 및 요구사항 논의(대책 부반장 및 팀장)
현장대응팀	생활안전 및 체육건강부장	- 현장대응팀장(담당자별 세부 역할 지시) - 사고 현장 이동 및 상황 파악, 정보수집 - 시간대별 상황 보고 - 최초 사안 조사 및 사안 보고서 작성
	학년 부장	- 학년 대피 유도 및 피해 상황 종합 - 사안 관련 학부모 응대 - 학부모 의견수렴 - 학년 관리(학생 동요 및 추가 사고 방지 대책 수립)
	생활지도 담당 교사	- 담당자: 생활안전부 담당 교사 - 피해 상황 종합 - 시간대별 조치 사항 기록(현장대응팀 일지 작성)
	사안 관련 교사	- 담당자: 담임교사 - 사안 관련 학생 정보제공(상담 기록, 교우관계 등) - 보호자 연락 및 병원 동행 - 학급 학생의 심리적 안정 및 교실 정상화 노력
	보건교사	- 응급조치 및 의료자문 - 사망자 시신 수습 및 병원 동행
	교무기획부장	- 교내지원팀장(담당자별 세부 역할 지시) - 학생 현황 파악 - 직원회의 개최 - 비상 연락(전체 교직원, 학부모) - 장례(조문) 계획 수립 - 학사일정 검토
교내지원팀	부장 교사	- 담당자: 연구부장 - 관련 문서 작성
	생활지도 담당 교사	- 담당자: 각 학년 생활지도 담당 교사 - 상황실 전화응대 - 시간대별 조치 사항 기록(현황판 및 점검표, 일지 작성)
	상담교사 (Wee클래스)	- 담당자: 상담교사 - 사안 관련 학급 및 현장 목격자 등 상담 필요 학생 상담 지원 (필요시 외부지원팀 자문 및 지원 요청)
행정지원팀	행정실	- 담당자: 행정실장 - 피해 현황 종합 - 학생 긴급 지원 소요 파악(급식, 식수 등) - 학생 대피(대기) 장소 확보 - 학부모 대기 장소 및 필요 물품 구비 - 추가 사고 위험 여부 확인 - 피해 보상 관련 행정지원(학교안전공제회 업무) - 행·재정 지원
외부지원팀	협력 지원단체	- 전문 외부 기관 고유 역할 진행
	학교운영회 위원장 학부모회장	- 담당자: 학교운영위원회 위원장 - 사안 처리에 대한 학교 협조(유연비어 확산 방지) - 사안 관련 학부모 증재 - 학부모 봉사단 조직 및 운영

3) 현장 체험학습 중 사안 대응 비상대책반

구분	실무자	역할
최초발견자		- 112, 119 신고 및 생존자 구조 조치 - 사고 현장 보존(사진 및 동영상, 가림막 설치 등) - 학교장(인솔 책임자) 보고
대책반장	학교장	- 학교 사고대책반 운영·총괄 - 사고대책반 소집 및 회의 주재 - 사안 논의 및 사고 처리안 결정 → 해결 방안 지시 - 학교운영위원장, 학부모회장 사고통지 및 협조 요청 - 사안 처리에 대한 보호자 불신 해소 대책 강구
대책 부반장	교감	- 학교장 부재 시 업무 대리(현장 사고 대책 총괄) - 상황실 운영(전용 전화번호 및 기록자 2인 지정) - 팀 구성 및 역할 배정 - 정보 종합 및 분석(언론 일원화: 언론, 학부모, 시민단체 등) - 특별 사안 처리 진행 상황 확인(점검표 검토) - 관계기관 협조 의뢰 - 보호자에 대한 대응 및 요구사항 논의(대책 부반장 및 팀장)
현장대응팀	학년 부장	- 현장대응팀장(담당자별 세부 역할 지시) - 교감 부재 시 업무대리(현장 사고 대책 총괄) - 학년 피해 상황 종합 - 사안 관련 학부모 응대 및 의견수렴 - 학년 관리(학생 동요 및 추가 사고 방지 대책 수립) - 후송병원별 담당 교사 배치
	생활안전부장	- 사고 현장 이동 및 상황 파악, 정보수집 - 시간대별 상황 보고 - 최초 사안 조사 및 사안 보고서작성
	생활지도 담당 교사	- 담당자: 각 학년 생활지도 담당 교사 - 피해 상황 종합 - 피해 학생 후송병원별 학생 인원 파악 - 시간대별 조치 사항 기록(현장대응팀 일지 작성)
	사안 관련 교사	- 담당자: 인명사고 학생의 담임교사 - 사안 관련 학생 정보제공(상담 기록, 교우관계 등) - 보호자 연락 및 병원 동행 - 학급 학생의 심리적 안정 및 교실 정상화 노력
	보건교사	- 응급조치 및 의료자문 - 사망자 시신 수습 및 병원 동행
교내지원팀	교무기획부장	- 교내지원팀장(담당자별 세부 역할 지시) - 학생 현황 파악 - 직원회의 개최 - 비상 연락(전체 교직원, 학부모) - 장례(조문) 계획 수립 - 학사일정 검토
	부장 교사	- 담당자: 연구부장 - 관련 문서 작성
	생활지도 담당 교사	- 담당자: 생활안전부 담당 교사 - 상황실 전화응대 - 시간대별 조치 사항 기록(현황판 및 점검표, 일지 작성)
	상담교사 (Wee클래스)	- 담당자: 상담교사 - 사안 관련 학급 및 현장 목격자 등 상담 필요 학생 상담 지원 (필요시 외부지원팀 자문 및 지원 요청)
행정지원팀	행정실	- 담당자: 행정실장 - 학생 귀교 대책(이동 수단 확보) 수립 - 현장 이동 지원 및 인적·물적 지원 - 피해 현황 종합 - 추가 사고 위험 여부 확인 - 피해 보상 관련 행정지원(학교안전공제회 업무) - 행·재정 지원
외부지원팀	협력 지원단체	- 전문 외부 기관 고유 역할 진행
	학교운영위원회위원장 학부모회장	- 담당자: 학교운영위원회 위원장 - 사안 처리에 대한 학교 협조(유언비어 확산 방지) - 사안 관련 학부모 중재 - 학부모 봉사단 조직 및 운영

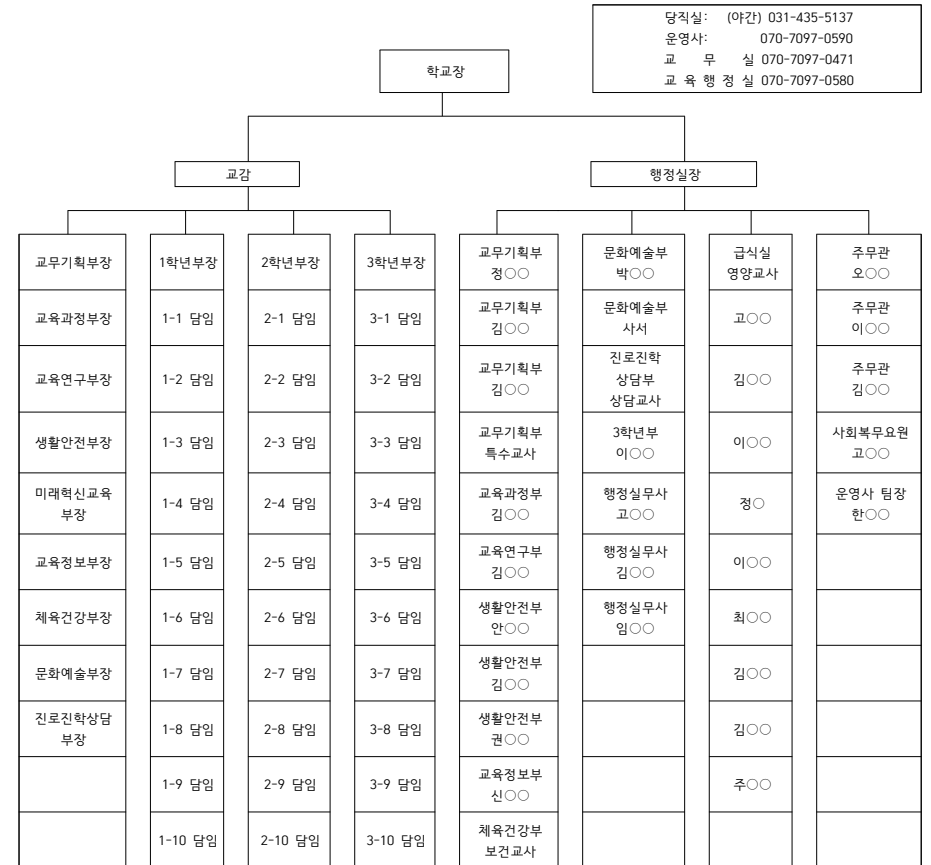
4) 학생 자살 사고 발생 대응 비상대책반

구분	실무자	역할
최초 발견자		- 112, 119 신고 및 생존자 구조 조치 - 사고 현장 보존(사진 및 동영상, 가림막 설치 등) - 학교장(인솔 책임자) 보고
대책반장	학교장	- 학교 사고대책반 운영·총괄 - 사고대책반 소집 및 회의 주재 - 사안 논의 및 사고 처리안 결정 → 해결 방안 지시 - 학교운영위원장, 학부모회장 사고통지 및 협조 요청 - 사안 처리에 대한 보호자 불신 해소 대책 강구
대책 부반장	교감	- 학교장 부재 시 업무 대리(현장 사고 대책 총괄) - 상황실 운영(전용 전화번호 및 기록자 2인 지정) - 팀 구성 및 역할 배정 - 정보 종합 및 분석(언론 일원화: 언론, 학부모, 시민단체 등) - 특별 사안 처리 진행 상황 확인(점검표 검토) - 관계기관 협조 의뢰 - 보호자에 대한 대응 및 요구사항 논의(대책 부반장 및 팀장)
현장대응팀	생활안전부장	- 현장대응팀장(담당자별 세부 역할 지시) - 사고 현장 이동 및 상황 파악, 정보수집 - 시간대별 상황 보고 - 최초 사안 조사 및 사안 보고서 작성
	학년 부장	- 사안 관련 학부모 응대 - 학부모 의견수렴 - 학년 관리(학생 동요 및 추가 사고 방지 대책 수립)
	생활지도 담당 교사	- 담당자: 생활안전부 담당 교사 - 피해 상황 종합 - 시간대별 조치 사항 기록(현장대응팀 일지 작성)
	사안 관련 교사	- 담당자: 담임선생님 - 사안 관련 학생 정보제공(상담 기록, 교우관계 등) - 보호자 연락 - 학급 학생의 심리적 안정 및 교실 정상화 노력
	보건교사	- 응급조치 및 의료자문
교내지원팀	교무기획부장	- 교내지원팀장(담당자별 세부 역할 지시) - 학생 현황 파악 - 직원회의 개최 - 비상 연락(전체 교직원, 학부모) - 장례(조문) 계획 수립 - 학사일정 검토
	부장 교사	- 담당자: 연구부장 - 관련 문서 작성
	생활지도 담당 교사	- 담당자: 각 학년 생활지도 담당 교사 - 상황실 전화응대 - 시간대별 조치 사항 기록(현황판 및 체크리스트, 일지 작성)
	상담교사 (Wee클래스)	- 담당자: 상담교사 - 사안 관련 학급 및 현장 목격자 등 상담 필요 학생 상담 지원 (필요시 외부지원팀 자문 및 지원 요청)
행정지원팀	행정실	- 담당자: 행정실장 - 사고 발생 장소 통제(통제 물품 등) - 행·재정 지원
외부지원팀	협력 지원단체	- 전문 외부 기관 고유 역할 진행
	학교운영위원회위원장 학부모회장	- 담당자: 학교운영위원회 위원장 - 사안 처리에 대한 학교 협조(유언비어 확산 방지) - 사안 관련 학부모 중재 - 학부모 봉사단 조직 및 운영

5) 감염병 대응 비상대책반

구분	실무자	역할
최초발견자		- 112, 119 신고 - 사고 현장 보존(사진 및 동영상, 가림막 설치 등) - 학교장(인솔 책임자) 보고
대책반장	학교장	- 학교 사고대책반 운영 총괄 - 사고대책반 소집 및 회의 주재 - 사안 논의 및 사고 처리안 결정 → 해결 방안 지시 - 학교운영위원장, 학부모회장 사고통지 및 협조 요청 - 사안 처리에 대한 보호자 불신 해소 대책 강구
대책 부반장	교감	- 학교장 부재 시 업무 대리(현장 사고 대책 총괄) - 상황실 운영(전용 전화번호 및 기록자 2인 지정) - 팀 구성 및 역할 배정 - 정보 종합 및 분석(언론 일원화: 언론, 학부모, 시민단체 등) - 팀별 사안 처리 진행 상황 확인(점검표 검토) - 관계기관 협조 의뢰 - 보호자에 대한 대응 및 요구사항 논의(대책 부반장 및 팀장)
현장대응팀	학년 부장	- 현장대응팀장(담당자별 세부 역할 지시) - 교감 부재 시 업무대리(현장 사고 대책 총괄) - 학년 피해 상황 종합 - 사안 관련 학부모 응대 및 의견수렴 - 학년 관리(학생 동요 및 추가 사고 방지 대책 수립) - 후송병원별 담당 교사 배치
	생활안전 및 체육건강부장	- 상황 파악, 정보수집 - 시간대별 상황 보고 - 최초 사안 조사 및 사안 보고서작성
	생활지도 담당 교사	- 담당자: 각 학년 생활지도 담당 교사 - 피해 상황 종합 - 피해 학생 후송병원별 학생 인원 파악 - 시간대별 조치 사항 기록
	사안 관련 교사 및 보건교사	- 담당자: 감염병 사고 학생의 담임선생님 - 사안 관련 학생 정보제공 - 등교중지 학생 관리 - 학생, 학부모 보건교육 - 감염병 예방관리 계획서 사전 작성 - 환자 파악·유증상자 처리, 진료 의뢰 - 응급조치 및 교육청 및 보건소 신고 - 역학조사 의뢰 - 학생, 학부모 보건교육
	교무기획부장	- 교내지원팀장(담당자별 세부 역할 지시) - 학생 현황 파악 - 직원회의 개최 - 비상 연락(전체 교직원, 학부모) - 장례(조문) 계획 수립 - 학사일정 검토 및 등교정지 학생 출결 사항 파악
교내지원팀	부장 교사	- 담당자: 교육연구부장 - 관련 문서 작성
	체육건강부	- 담당자: 보건교사 - 상황실 전화응대 - 시간대별 조치 사항 기록(현황판 및 점검표, 일지 작성)
	상담교사 (wee 클래스)	- 담당자: 상담교사 - 상담 필요 학생 상담 지원 (필요시 외부지원팀 자문 및 지원 요청)
행정지원팀	행정실	- 담당자: 행정실장 - 학생 귀교 대책(이동 수단 확보) 수립 - 현장 이동 지원 및 인적·물적 지원 - 피해 현황 종합 - 추가 사고 위험 여부 확인 - 피해 보상 관련 행정지원(학교안전공제회 업무) - 행·재정 지원
외부지원팀	협력 지원단체	- 전문 외부 기관 고유 역할 진행
	학교 운영회 위원장 학부모회장	- 담당자: 학교운영위원회 위원장 - 사안 처리에 대한 학교 협조(유언비어 확산 방지) - 사안 관련 학부모 중재 - 학부모 봉사단 조직 및 운영

6) 교직원 비상 연락망



다. 지역 재난 대응 및 응급구조기관

유선 동시 보고	(해당 교육지원청) - 평일: 관재(방재) 담당 031-488-2450~3 - 야간·공휴일: 당직실 031-488-2460 (경기도교육청 북부청사) - 평일: 재난 예방과 방재 재난관리 담당(820-0727~8 / fax 820-0749) - 야간·공휴일: 북부청사 당직실(820-0514, 0524 / fax 821-1023)
	- 시흥소방서 은행 119안전센터 031-310-0511 - 시흥소방서 031-310-0119 - 은행파출소 031-430-8637 - 학교폭력 전담경찰관

3. 학교 안전사고 발생 시 대응 절차

가. 안전사고 관리지침



나. 학교 안전사고 보고 체계

- 1) **재난·안전사고 발생 시 일일구(119 신고) 이구조(구조 및 보호) 삼보고(보고) 체계 가동**
- 2) 2차 공문 보고: 세부 현황, 관계기관(119, 소방서, 경찰 등) 협력 사항 등
 - ※ 사고 발생 보고 대상에 해당하면 모두 보고하는 것이 원칙임. 단, 교직원이 피해자면 본인이 개인정보 유출을 우려하는 경우 개인정보 부분을 최소한의 범위에서 보고 가능
- 3) 보고 기관 및 방법: 교육지원청·도 교육청 동시 보고
교육부 안전 대표 메일(moe119@korea.kr)

교육부 재난·안전사고 보고 대상

- 교육활동 중 사고: 병원 진료를 요하는 증상 이상의 사고
- 교육활동 외 사고: 사망 1명 또는 부상 5명 이상의 사고
- 학교 관련 시설에 대한 화재, 붕괴, 폭발 사고 등
- 학교 현장의 폭발 사고로 인명피해가 발생하고 시설 피해가 심대한 경우
- 학교 현장에서 신종 전염병 최초 발생 및 법정 전염병 집단 발생 시
- 기타 사회적 파장이 예상되는 사건·사고 및 국가적 대응이 필요한 재난 발생 시

II. 학교 안전 현황

1. 2024학년도 학교계획 추진 실적

가. 2024학년도 학교계획 추진 현황

구분	추진 내용	비고
안전 교육	<ul style="list-style-type: none"> • 학교 안전 계획 수립 및 운영 • 7대 안전 과제 안전교육 실시 <ul style="list-style-type: none"> - 교과(53시간), 창·체(6시간) • 나·침·반 5분 안전교육 운영 • 학교 안전 주간 및 문예 대회 운영 <ul style="list-style-type: none"> - 현장 체험학습 중 안전사고 예방 활동 - 소방 훈련 - 안전 실천 포어 • 학교폭력예방교육 <ul style="list-style-type: none"> - 학생·교직원·학부모 대상 예방 교육 - 친구 사랑 어울림 주간 운영 • 아동학대 및 가정폭력 예방 교육 • 아동학대 신고 의무자 교육 시행 <ul style="list-style-type: none"> - 원격연수(68명), 집합교육(16명) • 자살 예방 생명 존중 교육(Wee 클래스) • 민방위 대피 훈련 시행 • 소방 훈련 시행 (자체 1회, 합동 1회) • 안전교육: 지진, 폭염, 대설/한파, 해양 사고 • 안전 및 학교폭력 예방 캠페인 활동: 주 1회 매주 실시 • 재난 대응 안전 한국 훈련 시행 <ul style="list-style-type: none"> - 안전교육 - 화재대피훈련 - 학생 자율 안전 행동 주제 토론 및 매뉴얼 제작 - 학생 자율참여 눈높이 안전진단 - 안전 캠페인 활동 - 심폐소생술 훈련 	
안전 지도	<ul style="list-style-type: none"> • 등하교 안전 지도 (생활안전부, 학년 부장) • 등하교 교통안전 지도 <ul style="list-style-type: none"> - 학교안전지킴이, 생활안전부 • 교내 생활안전지도 • 학생 보호 인력 운영 <ul style="list-style-type: none"> - 학교안전지킴이(2명) - 학부모 플리스(59명) 	

나. 학교 안전교육 추진 실적

1) 교직원 안전교육 직무연수 이수 현황

연도	구분	교직원 수(명)			안전 관련 전문교육(15시간) 이수			
		교원	직원	계 (A)	교원	직원	계 (B)	이수율 (B/A)×100
2021.3. ~ 2024.2	2022	60	21	81	35	17	52	65
	2023	60	21	81	56	19	75	92.3
	2024	60	16	76	23	12	35	46

2) 학생 및 교직원 심폐소생술 교육 현황

교육 대상 인원수(명)				교육 실시 인원수(명)				실시 비율(%)	
학생 (A)	교직원 수			학생 (C)	교직원 수			학생 (C/A)	교직원 (D/B)
	교원	직원	소계 (B)		교원	직원	소계 (D)		
904	60	17	77	904	60	17	77	100	100

3) 안전 영역별·교육과정 영역별 학생 안전교육 이수 시간 현황

교육과정 영역별 이수 시간	교과+창·체		이수 시간 계
	1학기	2학기	
안전 영역(필수 이수 시간)			
생활안전 (10)	8	2	10
교통안전 (10)	4	6	10
폭력 및 신변 보호 (10)	4	11	15
약물 및 사이버 중독 예방 (10)	6	7	13
재난 안전 (6)	3	3	6
직업 안전 (3)	1	2	3
응급처치 (2)	1	1	2
계 (51)	27	32	총 59시간

2. 학교 안전 현황분석 및 개선 방향 (2024)

가. 학교 안전사고 현황

1) 활동별

교육과정-교과	교육과정-비교과		기타 교육활동 시간(공통)				합계
체육 시간	창의적 체험활동 / 동아리 활동	특별활동 -기타 특별	그 밖의 교육활동 시간	학교 체류			
				등하교	쉬는 시간	식사 시간	
17	6	2	1	1	8	11	46

2) 활동 장소별

교내						교외	합계
공용공간		교수학습	체육 집회 공간			교통구역	
복도	계단	일반 교과	강당 체육	기타 체육	운동장	인도	합계
3	3	4	6	1	28	1	

3) 형태별

급침 / 배임	기타 손상	둔탁한 힘에 의한 사고						합계
		낙상/ 넘어짐	부딪힘(교통사고 포함)			스스로 신체에 충격		
			고정된 물체	사람	움직이는 물체	스포츠 활동 중 충격	이동 중 충격	
1	1	6	5	5	13	12	3	46

4) 행동별

학습 활동	스포츠활동									이동 걷기/ 뛰기, 오르내 리기	일상 활동			합계
	구기					육상	기타	타깃형 스포츠	라켓 스포 츠		식사	휴식	장난/ 놀이	
	축구	농구	배구	뉴 스포츠	피구									
2	12	4	6	3	1	1	1	1	2	2	2	3	6	46

나. 학교 안전사고 분석 결과

- 안전사고 발생 빈도가 2023년에 비해 6.5% 감소함(2023년 49건 발생)
- 활동량이 많은 체육 시간과 점심시간에 운동장과 강당에서 발생하는 안전사고의 비율이 높음.
- 활동 중 물체와 부딪히거나 넘어져서 발생하는 안전사고의 비율이 높음.
- 지속적인 안전교육 실시로 안전의식을 함양하여 일상생활에서 안전 행동을 실천하도록 도움 필요가 있음.

3. 학교 안전 실태조사 결과(2024)

가. 학교 안전 실태조사 주요 결과표

조사 문항			구분
생활 안전	학교 시설 환경	외부 추락 방지 장치 설치	설치
		손 끼임 방지 장치(건물 현관)	설치
		손 끼임 방지 장치(교실)	설치
		환기장치 설치 여부(급식실)	설치
		환기장치 설치 여부(조리실)	설치
	교육 환경	학교 안전 관련 교직원 간 협의 횟수	10회
		학교 안전 관련 관계기관 협의 횟수	10회
		학사일정별 세부 안전 계획 수립	모두 수립
		학사일정별 사전 안전교육 실시	모두 실시
		교직원의 안전 관련 역할, 임무 인지 및 공유	모든 교직원
		안전부(장) 전담	겸임
		안전 관련 동아리 운영	미운영
		안전 관련 행사(캠페인 등) 운영	운영
		안전교육용 온라인 자료 출처	교육부 학교 안전 정보센터
			공공기관 자료
			민간 교수학습 자료
			SNS
			기타
		학교 안전 계획 수립 시 실태조사 반영 여부	반영
교통 안전	학교 시설 환경	교내 보차도 분리	물리적 분리
		학교 주변 보행로 확보	분리
		학교 주변 보행 안전시설 (보도용 방호울타리 등) 설치	모두 설치
		학교 주변 과속 방지 시설 설치	모두 설치
		학교 주변 과속 단속 장비(CCTV) 설치	모두 설치
		학교 주변 불법 주·정차 단속 장비(CCTV 등) 설치	모두 설치
		통학버스 운행	미운행
		서행표지판 설치 여부	미설치
	교육 환경	등교 교통지도 시행	실시
		하교 교통지도 시행	실시
		등·하교 시 승·하차 공간 마련	없음
		교육활동 중 교통사고 발생 및 피해 현황	사고 건수(0건)
			사망 학생(0명)
			부상 학생(0명)
폭력 및 신변 안전	학교 시설 환경	보행자 교통사고 건수	반경 300m 이내(2건)
		인근 경찰서에서 학교까지의 도착시간	5분 이하
		외부인 방문 시 출입 관리(중복 응답)	학교 출입구(교문) 부근
		학교 출입구(교문) 개수 및 관리되는 출입구 개수	총 출입구(5개)
		CCTV 안내판 설치	관리되는 출입구(5개)
		출입·방문 절차 안내판 설치	설치
		[실내] 전체 CCTV, 200만 화소 이상 CCTV	설치
		[실외] 전체 CCTV, 200만 화소 이상 CCTV	설치
	교육 환경	학생 보호 인력 운영 여부	실내 전체(21대)
		학생 보호 인력 운영시간(시간/일)	실내 200만 이상(21대)
		외부인 통제 및 학생 보호 인력 운영 어려움 여부	실외 전체(21대)
		상담교사, 전문 상담 인력 운영 여부	실외 200만 이상(21대)
		상담교사, 전문 상담 인력 운영시간(일/1주)	설치
		연간 학생 대상 성범죄 발생 건수	5시간
		학교 주변 1km 내 성범죄자 수	어려움 없음
재난 안전	학교 시설 환경	학교 실내 체육시설 외부 개방 여부	운영
		학교 실내 체육시설 개방 시, 외부인/학생 분리 대책 여부	5일
		인근 소방서에서 학교까지의 도착시간	1건
	교육 환경	소방 자동차 진입로 확보로 교내 화재 발생 시 대응 가능 여부	3명
		피난 안내도 게시	개방
		전교생 대상 재난 대비 훈련 시행 횟수	시간, 동선 분리
		실험·실습시설 보호구 지급 및 사용 여부	5분
		실험·실습시설 분진 제거 장치 설치 여부	모든 건물 대응 가능
		실험·실습시설 유해화학물질 환기장치 설치 여부	층별 게시
		실험·실습시설 안전 표지판 설치 여부	2023년 6회
		유해화학물질 사용시설 내 별도 보관함 설치 여부	2024년 6회
직업 안전	교육 환경	실험·실습시설 보호구 지급 및 사용 여부	모두 사용
		실험·실습시설 분진 제거 장치 설치 여부	설치
응급 처치	학교시설 환경	실험·실습시설 안전 표지판 설치 여부	설치
		실험·실습시설 유해화학물질 환기장치 설치 여부	설치
	교육 환경	심장 자동 충격기(AED) 설치 여부	전체 건물
		보건교사 운영 여부	운영
		보건교사 운영시간(일/1주)	5일

나. 학교 안전 실태조사 분석 결과

- 1) 안전한 학교시설 및 교육환경이 조성되어 있음
- 2) 학생이 주도하고 실천하는 안전동아리 운영을 통한 생활 속 안전 실천 캠페인 활동 필요
- 3) 주요 통학로인 학교 앞 도로의 교통안전 보완 조치 필요: 서행표지판, 과속 및 주정차 단속 장비

Ⅲ. 안전교육 및 예방 활동 계획

1. 안전한 학교 특색사업

가. 현황 및 문제점: SWOT 분석

【 강점 】	【 약점 】
- BTL 학교로 시설 관련 전문적인 안전관리가 철저함 - 7대 생활안전 교과 연계 교육 연중 실시	- 학생들의 안전의식이 다소 부족한 편임
【 기회 】	【 위협 】
- 주변이 주거지역으로 유해환경이 적음 - 소방서, 경찰서와 병원이 인근에 있어 네트워크 구축이 수월함 - 혁신학교 운영을 통한 다양한 교육활동 전개	- 학교 주변 교통상황의 변화로 인해 통학로 교통안전 사고의 위험성 증대

나. 주요 내용

- 1) 학교 안전 주간(School Safety Week) 운영
- 가) 재난 대응 안전 한국훈련 주간 또는 학기 말(7월) 교과 연계프로그램으로 운영
- 나) 학교 안전 주간 문예 행사 추진으로 안전의식 함양
- 다) 학교 안전사고 예방 관련 영상, 현수막 등 제작·홍보
- 라) 학생자치회와 안전동아리가 주도하고 지역공동체가 함께하는 안전 캠페인 실시
- 2) 학교 안전교육 3:3:2 프로그램 운영
- 가) 안전교육 내용: 학교폭력(성) 예방 교육, 인권 존중 교육, 안전(교통)교육
- 나) 매일 3분씩 학생 안전교육 실시
- 다) 조·종례 시 매일 3분씩 사례 중심의 훈화 및 계도 교육 시행
- 라) 매일 2시간씩 학생 안전교육: 3분(조·종례)×20일+교육과정 연계 20~40분=80~100분
- 3) 나·침·반 5분 안전교육
- 가) 학교 교육과정 계획에 나침반 5분 안전교육 운영계획을 포함
- 나) 조·종례 시간 및 점심시간, 자투리 시간을 활용한 매일 5분 교육 수립
- 다) 요일별 주제 선정 및 운영은 학급에서 자율적으로 운영
- 라) 일 위기 상황별 주제에 따른 반복 학습, 미디어교육과 체험교육 병행
- 마) 연간 운영계획

구분	운영
3월	- 나·침·반 5분 안전교육 운영계획 수립
3월	- 교직원 대상 학교 안전교육 연수 - 학부모 대상 안전교육 연수
3월~12월	- 월별 안전교육 자료 게시(교사, 학생, 학부모) - 조·종례 시간 활용한 안전교육 실시(학생)
8월, 12월	- 운영 실적 제출

바) 교육 대상별 나·침·반 안전교육 운영 방법

< 학생 대상 안전교육 >

운영주관	내용
담임교사	- 조·종례 시간, 점심시간 및 자투리 시간을 활용한 매일 교육 - 매일 5분 상시 교육으로 주당 25분 교육
교과교사	- 관련 교과 시간 또는 창·체 시간 등을 이용한 교육 - 교과 연계 안전교육 자료
운영 담당자	- 월별 교육자료 다운로드 및 배포

<교직원 대상 안전교육>

운영주관	내용
생활안전부	- 교사용 수업 팁 활용자료 배포 - 월별 교육자료 다운로드 및 배포

<보호자(학부모) 안전교육>

운영주관	내용
생활안전부	- 학부모 대상 등·하교 시 안전교육 (3월, 9월) - 부모님과 함께 알아보는 안전교육(가정통신문 활용) - 월별 교육자료 홈페이지 게시

2. 안전한 교육활동 환경조성

가. 교육시설 안전 및 유지관리 실행계획 수립 및 시행

- 1) 사전 예방적 교육시설 안전관리
- 2) 안전 점검: 매월 '안전 점검의 날' 추진
- 3) 안전 및 유지관리 기준 자체 점검
- 4) 구조 안전 위험시설 사고 예방
- 5) 화재 및 지진 안전관리
- 6) 유해 건축재료(석면) 해소
- 7) 녹색건축 성능 관리

나. CCTV 운영

- 1) 설치 목적
 - 시설 안전 및 화재 예방 / 범죄 예방
 - 차량 도난 및 파손 방지
- 2) 관리 및 운영

구분	담당자	담당 부서	비고
실외	관리 책임자 (책임관)	생활안전부	
	운영 담당자 (접근 권한자)		
실내	관리 책임자 (책임관)	생활안전부 (학생 안전 지도)	
	운영 담당자 (접근 권한자)	교무기획부 (성적관리)	

3) 운영 현황

구분	위치	대수	촬영범위	비고
실외	중앙현관 외벽(정문)	1	현관 앞	
	중앙현관 외벽(운동장)	1	현관 앞 및 계단 출입구	
	식당 외벽	1	정문 방향	
	전산실 외벽	1	중앙현관(정문 방향)	
	현관 외벽(특수학급)	1	운동장 스탠드 일부	
	특수학급 외벽	1	화단 및 공터	
	야외정원 외벽	1	야외정원 및 교사 출입구	
	운동장 (트랙 출발점)	1	급수대, 재활용 창고 일대	
	운동장 스탠드	2	분리수거장, 농구장	
	운동장(트랙 도착점)	1	운동장(농구장 일부, 철봉)	
	후문	1	운동장(철봉, 멀리 뛰기장)	
	운동장 펜스	1	잔디운동장	
		1	잔디운동장 정중앙	
		1	잔디운동장	
실내	식당 반대편	1	식당 주변 통로	
	주차장	5	주차장	
	성적처리실	1	성적처리실 내부	
	복도	16	각 층 복도	
	계단	3	강당 이용 계단	
	인쇄실	1	인쇄실 내부	
	계	42		

4) 영상정보의 촬영 시간, 보관기간, 보관 장소 및 처리 방법

촬영 시간	보관기간	보관 장소
24시간	촬영일로부터 30일	2층 전산실

다. 비상 배낭

- 1) 비치 장소: 행정실
- 2) 운영: 현장 체험학습 안전대책으로 활용

3. 안전한 교육활동 운영계획

가. 학사일정별 안전관리 연간 계획

구분	학사일정		안전교육	재난 대비 비상 훈련
	교내	교외		
3월	입학식, 개학식 학교 안전 계획 작성	현장 체험학습	학교 교내생활 안전교육	민방위 준비 태세 점검 훈련 체험학습 안전사고 대응 훈련
4월	1차 지필평가			
5월	체육대회		행사 참여 안전교육	지역특화 공습 대비 훈련
6월				
7월	2차 지필평가, 여름방학		여름방학 안전 생활 안내	
8월	개학식			을지연습 연계 공습 대비 훈련
9월				합동 소방 훈련
10월	은계제		행사 참여 안전교육	안전 한국 훈련 연계 재난 대비 훈련
11월	2차 지필평가(3학년)		실험 실습 안전교육	실험·실습 안전 훈련
12월	2차 지필평가(1, 2학년)		겨울철 관련 안전교육	
1월	겨울방학 졸업식, 종업식		겨울방학 안전 생활 안내 졸업식 전후 교내·외 안전교육	

나. 재난 대비 훈련 연간 계획

일정	훈련 명	훈련유형	대상
3월	민방위 준비 태세 점검 훈련	토론 기반 훈련	모든 교직원, 학생
	체험학습 안전사고 대응 훈련	토론 기반 훈련	체험학습 지도교사, 학생
5월	지역특화 공습 대비 훈련	현장훈련	모든 교직원과 학생
8월	을지연습 연계 공습 대비 훈련	현장훈련	모든 교직원과 학생
9월	화재 대피 훈련 (소방서 합동)	현장훈련	모든 교직원과 학생
10월	안전 한국 훈련 연계 재난 대비 훈련	현장훈련	모든 교직원과 학생
11월	실험·실습 안전 훈련	토론 기반 훈련	학교장 및 담당 교직원

다. 방과후학교 및 현장 체험학습 안전관리

- 1) 방과 후 운영계획 수립 시 학생 안전대책 마련 (교육과정부)
- 2) 현장 체험학습에 따른 안전 지도 계획 수립 및 지도 방안 마련 (학년부)
 - 현장 체험학습 매뉴얼: 계획에 반영하고 공유
 - 체험학습 전 안전교육 실시 및 활동 평가

- 3) 물놀이 안전, 실험 실습 안전, 체육활동 안전 분야 별도 계획 수립하여 추진
- 4) 비상사태 발생 시 신속한 연락 체계 확보를 위한 비상 연락망 구축

라. 안전 약자(요보호학생) 현황 및 관리 방안

- 1) 안전 약자(요보호학생) 현황 파악: 담임교사, 보건교사
- 2) 학교생활에 대한 지속적인 면담 시행 (담임 및 교과교사)
- 3) 정기적인 건강상담 진행 (담임 및 보건교사)

마. 다중 밀집 인파 사고 예방 계획

- 1) 다중 밀집 행사 시 사고 예방을 위한 교육 및 교육 행사 진행 시 학생·교직원, 사람들 간 대형 간격 유지하는 등 인파 사고 예방을 위해 안전관리 철저
 - * 학교 축제, 체육대회, 입학 및 졸업식, 현장학습, 졸업여행, 교외 행사장 방문 등
- 2) 사고 발생 시 119 신고 및 응급조치 등 상황에 맞는 응급조치 시행
- 3) 다중 밀집 인파 사고 예방 교육

- 학교 축제, 체육대회, 입학 및 졸업식, 현장학습, 졸업여행, 교외 행사장 방문 등에서 학생·교직원, 사람들 간 대형 간격을 유지하기
- 사람이 많이 밀집된 곳에서는 앞 사람과의 간격 유지하며 걷기
- 움직일 수 없거나 통제가 안 되는 상황이라면 그 장소 벗어나기
- 스마트폰을 보거나 주의가 산만하게 행동하지 말고 전방 주시하며 걷기
- 위험한 상황이 발생했다면 주변 사람에게 큰소리로 상황 알리기
- 팔짱을 끼거나 가방, 옷 등으로 흉부 보호하기
- 넘어졌을 때 위험성 줄이기 위해 몸을 작은 자세로 웅크려 보호하기
- 운동화처럼 편하고 몸을 지탱할 수 있는 신발 신기

바. 안전 문화확산

- 1) 학생 주도 안전 캠페인 운영
 - 가) 학생자치회, 학급자치회가 기획하고 운영하는 안전 캠페인을 통한 안전의식 함양
 - 나) 학생, 교사가 함께 실천하는 자율 동아리 안전 캠페인 운영(연중 상시)
- 2) 학교 안전 주간 운영
 - 가) 운영

구분	기간	내용	비고
1학기	2025년 7월	학교 안전 주간 운영	학교 안전 문예 대회 운영

나) 내용

- 나·침·반 5분 안전교육, 교과 연계 안전교육 추진
 - 학생 참여형 안전교육과 훈련 시행
- 3) 각종 행사 안전사고 예방
 - 가) 학사 일정에 의한 행사 진행 시 관련 부서에서 안전 계획 수립 및 대책 마련
 - 나) 행사 시작 전 참석자 대상 안전교육 실시

4. 학생 및 교직원 안전교육 시행계획

가. 학교 안전교육 연간 계획

7대 표준	교육과정	안전교육			
		1학기	2학기	소계	합계
생활안전	교과	8	2	10	10
	창·체	-	-	-	
교통안전	교과	4	6	10	10
	창·체	-	-	-	
폭력 예방 및 신변 보호	교과	3	9	12	15
	창·체	1	2	3	
약물 및 사이버 중독 예방	교과	6	6	12	13
	창·체	-	1	1	
재난 안전	교과	3	3	6	6
	창·체	-	-	-	
직업 안전	교과	1	2	3	3
	창·체	-	-	-	
응급처치	교과	1	1	2	2
	창·체	-	-	-	
총계		27	32	59	59

나. 교직원 대상 안전교육

- 1) 안전교육 이수 대상: 교직원 중 2024학년도에 안전교육을 미이수 한 교직원
※ 2025년은 교직원 대상 안전교육 4주기(2024.3.1.~2027.2.28.) 중 두 번째 해에 해당함
- 2) 대상자별 교육 이수 시간

대상		법적 의무 이수 시간	교육 내용 및 방법
교직원		3년마다 15시간 이상	- (내용) 7대 안전교육 영역 중 3대 영역 - (방법) 연수기관에서 개설한 안전 관련 직무연수, 원격·집합 연수, 학교 자체 연수(전문 강사 활용) 등
계약제 교직원	3년 이상 근로 계약 종사자 (무기계약직 등)	3년마다 15시간 이상	
	6개월 이상 ~ 3년 미만 계약 종사자	6개월마다 2시간 이상 또는 1년에 4시간 이상	
	6개월 미만 계약 종사자	없음	
교육활동 참여자		연간 1회 이상	- 학교 자율 실시 - (내용) 안전교육 영역 중 - (방법) 학교 자체 연수

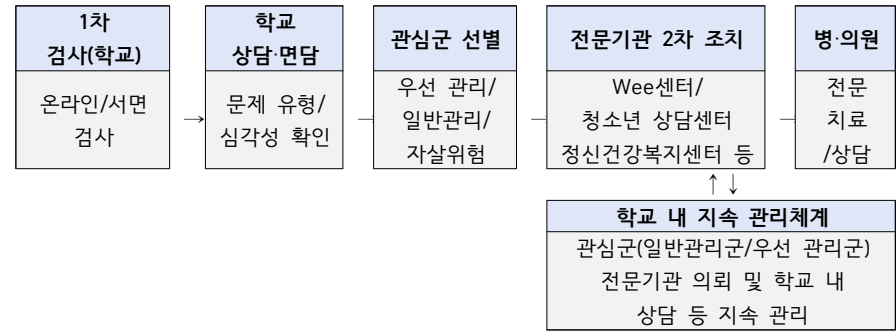
다. 심폐소생술 교육 이수 대상자

교육 대상 인원수(명)			
학생(A)	교직원 수		
	교원	직원	소계(B)
910	59	17	76

IV. 학교 안전사고 피해 회복

1. 정서 행동 특성 검사

- 가. 검사 대상: 본교 1학년 전체 학생
- 나. 검사 기간: 1차 - 2025. 4월 (※ 학사 일정에 따라 변동될 수 있음)
- 다. 검사 방법: 온라인검사 (모바일 검사 가능)
- 라. 검사 도구: AMPQ-Ⅲ
- 마. 평가 영역: 정서·행동 문제 / 성격특성
- 사. 검사 절차

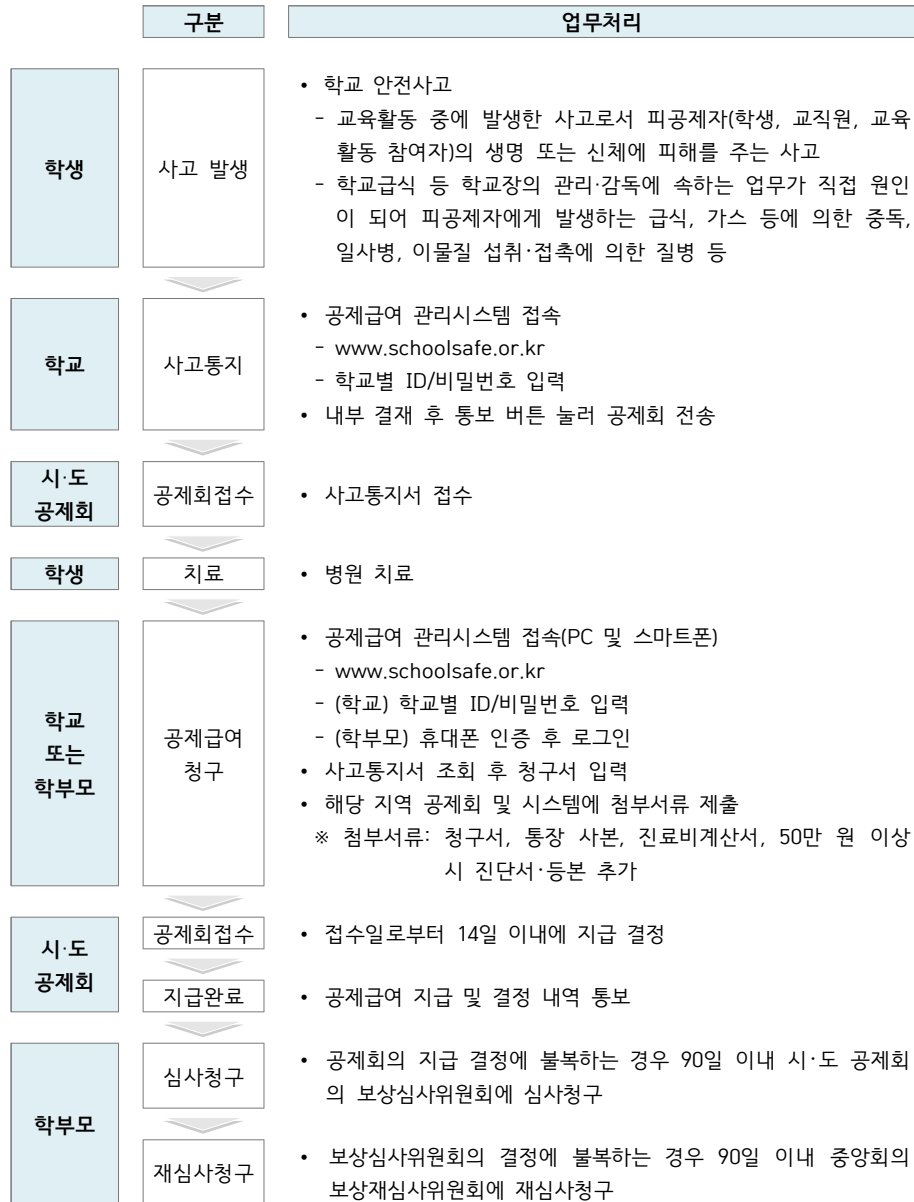


바. 사후관리: 위험 수준별 (우선 관리·일반관리) 관리체계 구축

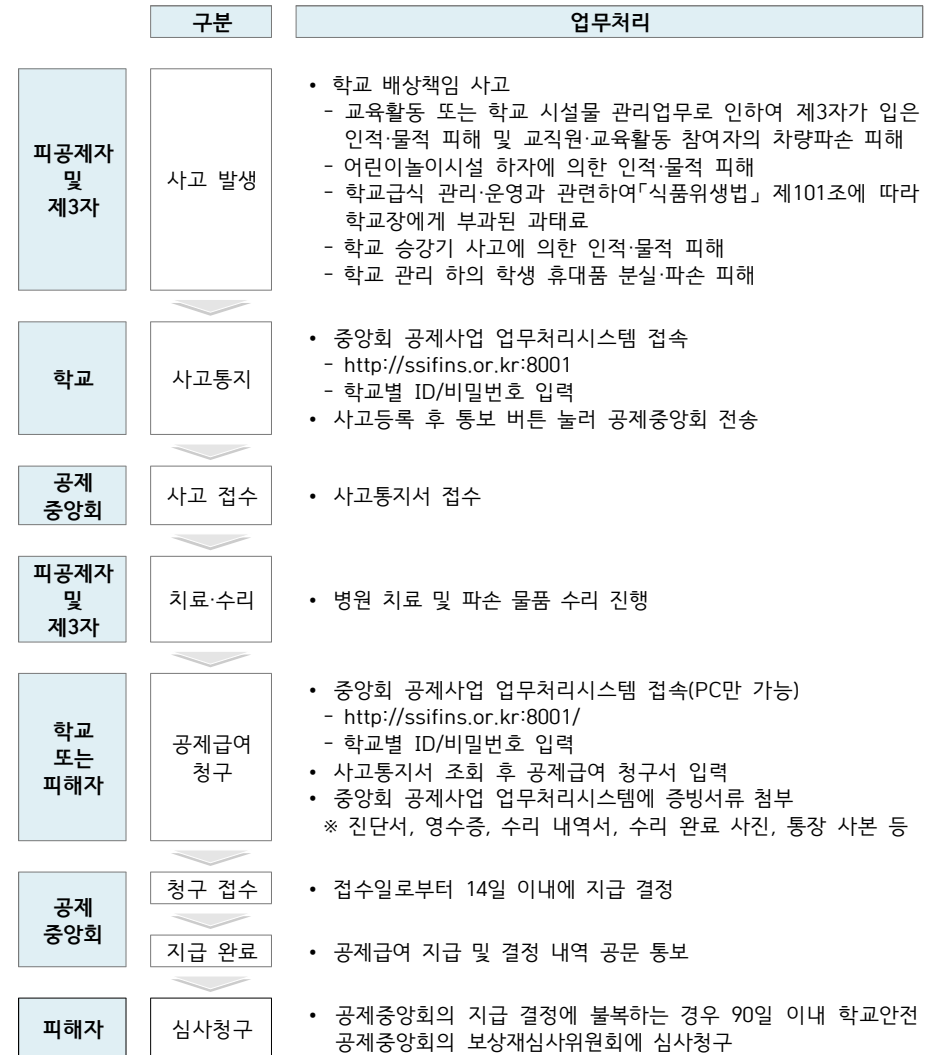
재검사	- 1차 검사 이후 최초 관심군, 우선 관리 학생 대상 면담을 하여 불성실 응답 등 신뢰도를 확인하여 필요 시 재검사 실시
관심군	- (학교 내 관리체계 구축) 업무 총괄 지정 의무화, 협의체(·상담·담임 등) 운영 - (학교 내 지속 관리) 학교 상담 정례화(분기별 1회 이상), 생명 존중 및 자살 예방 교육 강화(연 4시간 이상) 등 - (전문기관 연계) Wee센터, 청소년 상담복지센터, 병의원 등 전문기관 2차 조치 연계 의뢰
우선 관리	- (학교 내 집중관리) 학교장·교사·학부모, 전문기관·병의원 관계자 등으로 구성된 학교 위기관리위원회 운영 의무화, 학교 상담 강화(월 1회 이상) - (병의원 즉시 의뢰) 검사 절차와 관계없이 자살위험 등 긴급을 요하는 학생 발견 즉시 의뢰

- 1) 전문기관 심층 평가
- 대상: 학생 정서·행동 특성 검사 관심군(우선 관리/일반관리)으로 분류된 학생
 - 방법: 학생 의뢰서(학부모 동의서) 전달 및 유선 협의
- 2) 교내 지속 관리
- 대상: 학생 정서·행동 특성 검사 관심군(우선 관리/일반관리)으로 분류된 학생
 - 내용: 내재화 및 외현화 문제, 자살 생각 등 정서·행동 문제 전반에 대한 학교 내 업무 부서 간의 협력하에 유형별 관리 프로그램 운영 및 정서적인 상(면)담 등 지속 관리
- 3) 생명 존중 및 자살 예방 교육
- 학급별 생명 존중 및 자살 예방 공통 교육(9월) 2시간 실시
 - 관심군 학생 대상 생명 존중 및 자살 예방 개별 교육(지속 관리 시간 내 포함) 2시간 실시
- 4) 원스톱 지원 등 관리시스템 구축
- 검사 결과, 학교 상담 및 전문기관 의뢰 결과 등을 체계적으로 관리·지원
 - Wee센터: 심층 평가 시행 후 상담 및 치료비 지원 가능
 - 청소년 상담복지센터, 병의원 등

2. 학교안전공제회 사고통지 및 공제급여 청구 절차



3. 학교안전공제중앙회 학교 배상책임 공제급여 청구 절차



4. 학교 안전사고 시 학생 심리지원

- 가. 학생 유형에 따른 맞춤형 상담 및 치유 프로그램 운영하고, 교육지원청 위(Wee)센터 및 자문의 연계
- 나. 학생의 건강한 학교생활 지원을 위하여 다양한 교육 및 상담 프로그램 운영
- 다. 교육지원청 위(Wee) 센터의 전문 상담 인력을 활용하여 심리적 외상 및 외상 후 스트레스 장애에 대한 상담과 심리 치유 지원
- 라. 학교 상담실(Wee 클래스)을 통한 학교 상담 활성화
- 마. 지역사회 관계기관 연계망 구축을 통해 위기 학생에 대한 통합적 개입 및 지원
- 바. 심리적 치료 체계 구축: 외상 후 스트레스의 모니터링과 서비스 제공
- 1) 정확한 정보를 수집, 1차 위기 대응 관계자(기관) 대책 회의 개최
 - 2) 회의 장소는 학교로 하며, 사건에 대한 공지와 학부모 공지 수준, 이후 진행될 위기 대응 일정 조율, 시간 계획과 담당별 업무 분담 논의
 - 3) 학생 교육을 통해 정상적인 슬픈 감정을 표현할 수 있도록 지도, 심리검사나 교직원과 전문가의 관찰을 통해 심리적으로 어려움이 있다고 판단되는 학생에 대해서는 신속한 심리 지원
 - 4) 학교 내에 위기 심리지원을 할 수 있는 공간을 마련하고, 필요시 외부 전문가의 지원 요청
 - 5) 심리적 위기 학생과 교직원, 학부모 등 추후 지속적인 지원에 대한 방안 마련

참고

학교 안전교육 실시 기준 등에 관한 고시

【별표1】학년별 학생 안전교육의 시간 및 횟수

(단위: 단위 활동, 차시)

구분	생활안전교육	교통안전교육	폭력 예방 및 신변 보호 교육	약물 및 사이버 중독 예방 교육	재난안전교육	직업 안전교육	응급처치 교육
교육 시간	중학교	10	10	10	6	3	2
횟수	학기당 2회 이상	학기당 3회 이상	학기당 2회 이상	학기당 2회 이상	학기당 2회 이상	학기당 1회 이상	학기당 1회 이상

【별표2】학생 안전교육 내용 및 방법

구분	생활 안전교육	교통안전교육	폭력 예방 및 신변 보호 교육	약물 및 사이버 중독 예방 교육	재난안전교육	직업 안전교육	응급처치 교육
교육 내용	1. 공공시설 이용 시 안전과 에티켓 알기	1. 이륜차의 안전한 이용과 점검 방법 알기	1. 학교폭력의 유형과 현황 및 위험성 인식하기	1. 향정신성 물질에 대한 위험성·피해 알기	1. 화재의 원인 및 대피·대응 요령, 신고, 전파 요령 알기	1. 직업 안전 문화의 필요성	1. 응급처치의 상황, 의미, 중요성, 신고·조치 방법 알기
	2. 식품의 종류에 따른 안전한 보관 방법 알기	2. 자동차 사고의 원인과 예방법 알기	2. 학교폭력 유형별 신고·대처 방법 알기	2. 중독성 물질에 대한 위험성·피해 알기	2. 화상 대처 요령 알기	2. 산업 재해의 의미·유형과 사례별 발생 현황 이해하기	2. 심폐 소생술 및 자동제세동기의 사용법 알기
	3. 실험·실습 및 체육·여가 활동의 안전 규칙을 이해하고 바른 사용법 알기	3. 대중교통 이용 안전 수칙 알기	3. 자살 예방 및 스트레스 점검과 해소 방법 알기	3. 인터넷 게임 사용 규칙 만들기 및 실천	3. 각종 자연 재난과 안전한 행동 알기	3. 안전 장비의 올바른 사용 방법 알기	3. 상처의 종류와 응급처치 하기
	4. 실종, 유괴, 미아 상황 알고 예방하기		4. 가족과 올바른 의사소통 방법과 가정폭력 피해자 지원 제도 알기 (아동학대 포함)	4. 스마트폰의 건전한 사용 방법	4. 폭발 및 붕괴, 테러 위협 유형별 대처 요령 알기		4. 일상 생활 속 응급처치 알기
			5. 성폭력 대처 예방 및 대처법 알기		5. 각종 재난 유형별 대비 훈련 시행		
			6. 성매매의 위험성 인식하기				
			7. 자살 예방 및 생명 존중 교육				

V. 2025학년도 공습 대비 대피계획

1. 훈련 목표

적 항공기, 미사일 등에 의한 공습 상황에 대비한 대피 방법 숙달 및 국민행동요령 교육 등을 통해 비상 시 국민·학생 안전을 보장

2. 훈련 중점

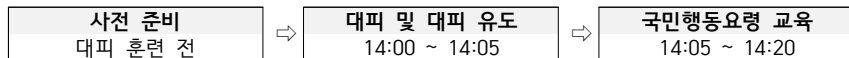
- 가. 공습 상황에 대비한 행동 위주의 대피 훈련 실시
 - 민방위 경보 숙지, 지정된 대피로를 따라 대피장소로 대피
- 나. 훈련 참여 분위기 조성 및 홍보 강화
- 다. 무리한 훈련 통제 등으로 인한 사고가 발생하지 않도록 학교·기관별 안전책임자를 지정하여 훈련 모든 단계에 걸쳐 안전관리 철저

3. 훈련 방법

- 가. 공습 상황에 대비하여 실제 행동 위주의 훈련 및 교육 추진
 - 몸으로 행동 요령을 숙달하고, 제반 교육을 통해 훈련 목표 달성
- 나. 훈련 목표 달성을 위한 훈련 준비 철저
 - 사전 대피로·대피장소 지정, 안내요원 배치, 행동 요령 교육 준비
- 다. 훈련 전 다양한 매체를 활용한 홍보로 학생과 교직원의 적극적인 훈련 참여 유도 및 불편 최소화
- 라. 안전책임자를 지정하여 훈련 모든 단계에 걸쳐 안전관리 철저

4. 훈련 내용 (차후 실제 대피 훈련 시)

- 가. 대피장소: 1층 복도 및 2, 3학년 교실
 - 지하대피소가 없고 1층에 전체 학년을 대피시키는 것이 불가능하여 1학년만 1층으로 대피
※ 실제상황 시 반드시 지하대피소로 이동해야 함을 교육
- 나. 대상: 은계중학교 학생과 교직원
- 다. 주요 내용: 공습 대비 대피 방법 숙달, 비상시 국민행동요령 교육
- 라. 세부 절차



- (13:40~14:00) 안내요원 책임 구역에 배치(13:50까지 책임 구역에 도착, 14:00부터 종료까지 임무 수행)
- (14:00~14:05) 교내 방송(음원 송출)으로 훈련 공습경보를 통해 훈련 시작 알림, 1학년 전체 학생들은 지정된 1층 장소로 대피 실시, 전체 모인 후 다시 각 교실로 이동. 2, 3학년 학생들은 각 교실에서 바닥으로 내려가 앉을 것.
- (14:06~14:20) 교내 방송(음원 송출) 또는 대피장소에서 비상시 국민행동요령 교육* 실시
* 핵 상황 등 비상시 국민행동요령 강의
- (14:20) 교내 방송을 통하여 훈련 상황 종료 알림
- 마. 학생·학부모에게 훈련 계획 사전 안내
 - 가정통신문을 통해 훈련 계획 및 '내 주변 대피소 찾기' 학습 과제 부여

5. 업무 안내

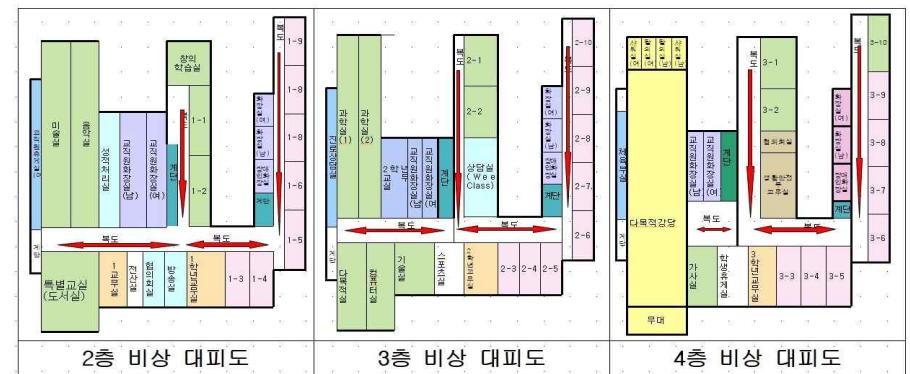
역할	담당자	하는 일	비고
대피 훈련 총괄	우지민	민방위 훈련 총괄	생활안전부장
잔류 학생 확인	홍지나	1학년 각 교실 잔류 학생 확인	1학년 부장
방송 준비	신혜정	훈련 안내방송 준비 음원 방송 교내 송출	
계단 대피 유도	지정된 교사 및 교과담당	자위소방대에서 위치 확인	* 학생 우측보행
학급 대피 유도	교과담당	담당 반 학생 지도	* 대피장소 지도, 정리 * 학급별 위치 미리 확인
환자 구조	박창순 김광태 안정미	환자 응급처치 후 이송 - 들것 및 구급약품 준비	보건교사, 교직원 2명
학생 집합 질서 지도	지정된 교사 및 교과담당	대피장소 질서 지도	학급자치회장 사전 훈련
사진 촬영	이미형	훈련 장면 사진 촬영	카메라

- 가. 안전 유도원은 훈련 시작 10분 전 훈련 안내방송 이후 도면에 표시된 지정된 장소로 이동하며, 지정된 장소에서 훈련 실시 시간까지 대기한다.
- 나. 훈련 시작 후 학생들이 지정된 계단을 사용하여 대피하도록 유도하여야 하고, 장애자 및 신체 불편한 환자는 우선하여 대피하도록 유도한다.
- 다. 훈련 시 비상벨, 비상 사이렌 등 소방시설이 가동될 것이며 특히 계단 이동 시 조심하고, 자신의 지정된 위치에서 피난 방향 표시를 숙지하고 학생들을 안전하게 대피 하도록 적극적으로 유도하며 복장은 간편하고 활동적인 복장을 착용한다.

6. 훈련 준비물

- 가. 대피 준비물: 전자 메가폰, 신호봉, 응급처치 세트, 방송설비, 학급별 표지, 사진기 등

7. 비상 대피안내도



8. 대피경로 및 장소

학년	반	조	이동 경로
1학년	10반	1조	1층 동쪽 출입구 근처 사랑반 앞 복도
	4반	2조	2층 중앙계단 → 1층 행정실 앞 복도
	1, 2, 3반	3조	2층 중앙계단 → 1층 중앙 현관 부근 지정된 장소
	5반	4조	2층 동쪽 계단(1-6반 앞) → 1층 교장실 앞 복도
	6, 7반	5조	2층 동쪽 계단(1-6반 앞) → 1층 보건실 앞, 학부모 상주실 앞 복도
	8, 9반	6조	2층 동쪽 계단(1-6반 앞) → 창고2 앞, 1-0반 앞 복도
2학년	전체	7조	각 반 교실 바닥
3학년	전체	8조	각 반 교실 바닥

※ 1학년: 1, 2조(동시에) → 3, 4조(동시에) → 5조 → 6조 순서로 이동

9. 학생 대피 이동 지도

대피 안내 장소		담당자	하는 일
1층	중앙현관	차후 실제 대피 훈련 시 지정	학생 대피 유도 및 질서 지도
	행정실 앞		
	교장실 앞		
	보건실 앞		
	학부모 상주실 앞		
	동편 계단 앞		
	창고 2 앞		
	사랑반 앞		
2층	1-10반 앞		학생 대피 유도
	중앙계단(2층-1층 중간)		
	교무실 앞		
	동편 계단(2층-1층 중간)		
	1-3반 앞		
	1-6 앞문 앞		
	1-8반 앞		

10. 대피 장소 (1학년)

급식실	중앙계단	시청각실	연못					1-10	사랑반
	1-3							1-9	학습 도움반
	1-2								1-10반
	1-1							1-8	창고2
	1층 중앙현관		행정실	교장실	보건실	학부모 상주실	인쇄 실		창고

11. 기대 효과

- 가. 민방위 훈련으로 비상시 대응력 고취
- 나. 학교 현장의 학생 보호 및 관리를 위한 취약 분야 사전 점검 및 예방
- 다. 학교 현장의 안보의식 확산

첨부1 대피 유도 및 안내요원 사전교육

□ 훈련 전

- 메가폰(호각), 신호봉, 통제 깃발 등 휴대
- 유도 구간, 위치, 개인 임무 숙지
- 사전에 책임 구역에 도착하여 훈련 준비 및 유도 활동 실시
- 엘리베이터를 사용할 수 없도록 정지

□ 공습경보 발령 시

- 경보발령 즉시 주변 직원·학생에게 경보 내용 전파
- 많은 사람이 일시에 출구(계단)로 몰릴 수 있으므로 안내요원은 호각, 신호봉 등으로 대피자들을 통제하여 질서 있게 대피 유도
- 계단 또는 경사로로 대피할 수 있도록 유도(승강기 사용 금지)
- 대피 지시를 들을 수 있도록 가급적 조용히 대피
- 안전사고 발생 시 즉시 소방·경찰 및 훈련 책임자에게 연락
- 각 층 안내요원은 계단으로 오는 대피자가 없을 때까지 대기하며, 담당 구역에 대피가 완료되면 ① 해당 층 내 안내요원끼리 소통, ② 담당 구역 내 잔류자 확인, ③ 해당 층 책임자가 훈련 책임자에게 최종 보고 후 안내요원도 대피장소로 이동

□ 경보 해제 시

- 지원 장비·물자 등 반납
- 훈련유도 시 발생한 문제점 및 개선 사항 보고